



ORCHESTRE
BAROQUE
de l'Essonne
Saison 2025-2026



DOSSIER PÉDAGOGIQUE



*“Ma voix de la nature est l'image naïve,
Toujours touchante, toujours vive ;
Je peins du cœur les secrets sentimens,
Le trouble, les soupirs, les transports des amans :
Tremblante, furieuse, attendrie, inflexible,
J'épouvante un ingrat, je touche un insensible ;
Et par mes sons, j'inspire tour à tour
La crainte, la pitié, la terreur & l'amour.*

(paroles chantées par le personnage de l'Harmonie, extrait du livret du « Triomphe de l'Harmonie » de François Lupien Grenet)

Qu'est-ce que l'Orchestre Baroque de l'Essonne ?

L'Orchestre Baroque de l'Essonne est un orchestre amateur à encadrement professionnel.

Porteur d'un projet artistique créatif, au service du collectif, uni dans un travail exigeant et convivial, dans le jeu, pour la musique et par l'humain, il s'affirme comme un lieu de pratique de la musique d'orchestre des XVII^e et XVIII^e siècles sur instruments anciens, de partage des savoirs et de la joie, ouvert à la découverte de la musique, des musiciens et des publics.

L'orchestre développe deux grands axes et actions : l'académie d'orchestre et les actions culturelles qui l'accompagnent.

Sous forme d'une ou plusieurs sessions annuelles, l'académie d'orchestre permet aux membres de l'orchestre (musiciens amateurs ou en cours de professionnalisation) de se réunir pour travailler un programme dans la finalité de le donner en concert.

En tant qu'acteur culturel d'un territoire souhaitant promouvoir la musique baroque à travers sa pratique et sa diffusion à un large public, l'OBE propose en lien avec ses académies et ses concerts diverses actions : concerts scolaires, répétitions ouvertes, interventions et actions de médiation, sessions de découverte des instruments anciens...

L'orchestre est en résidence au Conservatoire à Rayonnement Départemental de Paris-Saclay à Orsay (convention de partenariat).

L'association est domiciliée à la maison des associations de Chilly-Mazarin.

<https://orchestre-baroque-essonne.fr/>

Comment utiliser ce dossier ?

Conçu à destination des enseignants ou animateurs en charge de groupes d'enfants (scolaire ou périscolaire), ce dossier propose une palette de contenus en lien avec le programme de l'Académie 2026 de l'orchestre.

Organisés en fiches thématiques, ceux-ci se déclinent en deux types : fiches culture, apportant des éléments de connaissance et de contexte sur un sujet donné, et fiches activités, proposant des contenus de séances. La connaissance préalable de la musique, ou des thèmes abordés, n'est pas nécessaire à leur utilisation. Les fiches sont indépendantes les unes des autres, et les activités proposées à l'intérieur de celles-ci peuvent évidemment être adaptées, interprétées, modifiées à souhait...

Nous avons fléché les différentes fiches vers des niveaux en utilisant le système de cycles de l'Education Nationale. Il appartient toutefois aux adultes encadrants d'adapter celles-ci au niveau, au groupe concerné.

Dans les fiches activités, **les réponses sont indiquées en vert**, **les points de complément culturel en bleu**, **les propositions d'actions, de mise en mouvement, complément d'activité en violet**.

Pour faire intervenir l'orchestre auprès de vos classes, obtenir des compléments d'information ou nous faire des retours sur ce dossier, n'hésitez pas à nous contacter via l'adresse : direction.artistique@orchestre-baroque-essonne.fr

Table des matières

Qu'est-ce que l'Orchestre Baroque de l'Essonne ?	1
Comment utiliser ce dossier ?	1
Table des matières.....	2
Fiche culture ~ Arts & pouvoir : la période baroque	3
Fiche culture ~ La musique au temps de Louis XV.....	5
Fiche culture ~ Les Académies	10
Fiche culture ~ Jean-Philippe Rameau	12
Fiche culture ~ François Lupien Grenet	14
Fiche activités ~ Formes 1	15
Fiche activités ~ Formes 2	17
Fiche activités ~ Identifier des mouvements mélodiques	18
Fiche activités ~ Quand la musique raconte une histoire... ..	20
Fiche activités ~ La représentation des éléments en musique	24
Fiche activités ~ Les Enfers en musique.....	27
Fiche activités ~ Rythme & percussions.....	30

Fiche culture ~ Arts & pouvoir : la période baroque

Cycle 2



Issue du portugais « *barroco* », qui désigne une perle de forme irrégulière, le mot « *baroque* » désigne une période dans l'histoire des arts qui s'étend sur les XVIIe et XVIIIe siècles.

Elle a touché différents domaines artistiques, tels que la sculpture, la peinture, la littérature, l'architecture, le théâtre ou la musique.

Louis XIV à la mandoline
Costume pour le Ballet de la Nuit,
représenté à la cour en 1653

Relie chaque art avec son illustration



Littérature

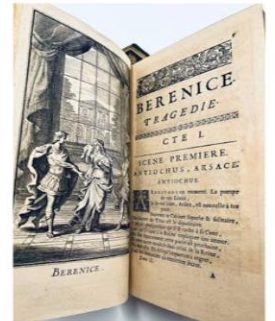
Musique

Architecture

Théâtre

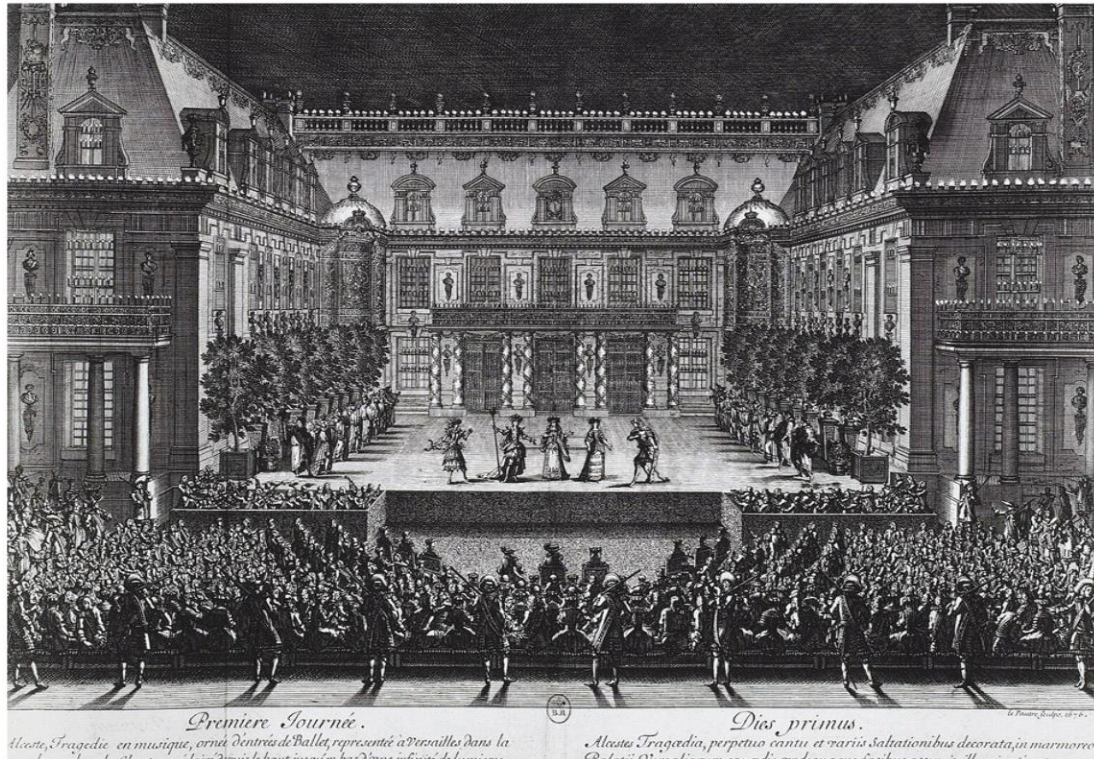
Sculpture

Peinture



A l'époque baroque, les arts étaient beaucoup utilisés par la Noblesse (rois, princes...) pour montrer leur richesse, et leur pouvoir.

Ils servaient également à animer les fêtes, où ils pouvaient être tous réunis en un spectacle.



Représentation d'Alceste de Jean-Baptiste Lully dans la cour de marbre du Château de Versailles le 4 juillet 1674. Première Journée du grand divertissement ordonné par Louis XIV pour célébrer ses victoires en Franche-Comté.



Fête donnée à Rome par le marquis Coccogliudo, ambassadeur d'Espagne. Concert donné sur la Piazza di Spagna, le 25 août 1687.

Fiche culture ~ La musique au temps de Louis XV

Cycle 3

Compositeurs :

Les incontournables :



François Couperin (1668-1733)

Claveciniste et organiste, connu pour sa musique de clavecin (223 pièces réparties en 4 livres, où se mêlent danses, portraits musicaux et morceaux de caractère), sa musique de chambre (*Les Nations*) et sa musique vocale sacrée. (*Leçons de Ténèbres*)

Jean-Philippe Rameau (1683-1764)

Claveciniste et violoniste, connu pour ses opéras (dans lesquels l'orchestre acquiert une indépendance dramatique inédite), ses écrits théoriques (*Traité de l'Harmonie* 1722), sa musique pour clavecin ouvrant l'instrument aux techniques modernes.



Jean-Marie Leclair (1697-1764)

Violoniste exceptionnel, connu surtout pour ses œuvres instrumentales se déclinant en sonates, concertos, duos... Il tente une fusion des styles italiens et français comme François Couperin l'avait fait avant lui.

Les talents méconnus :



Joseph Bodin de Boismortier (1689-1755)

Compositeur et chef d'orchestre, il publie pas moins d'une centaine de recueil où la flûte traversière tient une bonne place. En voici quelques titres : *Six concertos, ou Gentillesses en 3 parties*, *Six nuits saltimbanques en 3 parties*, *Les loisirs du bercail*, *Don Quichotte chez la Duchesse*, *Daphnis et Chloé*...

François Francoeur (1698-1787)

Violoniste si doué qu'il intégra l'Académie Royale de Musique à 15 ans et y resta 50 ans, occupant plusieurs postes (symphoniste, compositeur, maître de musique, inspecteur et directeur). À la cour de Louis XV, il fut tour à tour, compositeur de la chambre du Roi, membre des Vingt-quatre Violons, surintendant de la musique de la chambre... une carrière que nombre de musiciens de son temps ont pu lui envier !



Pancrace Royer (1703-1755)

Claveciniste, compositeur, directeur du Concert Spirituel (une des plus grandes organisations de concerts de l'époque). Si ses opéras connurent beaucoup de succès, aujourd'hui ce sont ses exceptionnelles pièces de clavecin qui font sa réputation, notamment *Le Vertigo* qui décrit, par la musique, un état de vertige intense où les sens sont bouleversés !

Jean-Joseph Cassanea de Mondonville (1711-1772)

Violoniste virtuose et compositeur, il succède à Royer à la direction du Concert Spirituel où ses motets sont très appréciés. En plus d'une œuvre lyrique composée dans la tradition de Rameau, il réalise d'intéressantes expériences et offre aux clavecinistes les premières œuvres en dialogue avec d'autres instruments (voix, violon).



Antoine Dauvergne (1713-1797)

Compositeur et maître de musique de la Chambre du roi, il fut notamment directeur du Concert Spirituel, une des premières institutions de concert parisienne. Il a aussi écrit le premier opéra-comique créé en France : « Les Troqueurs ».

Instruments :



Elias Van Nijmegen (1667-1755), Trofee van muziekinstrumenten en globe

L'orchestre baroque se compose d'instruments issus de différentes familles : les *bois*, les *cuivres*, les *cordes* et les *claviers*.

Les Bois

On y trouve :



les *Petites flûtes* (traversières ou flûtes à bec) ; Jean-Philippe Rameau, *Les Boréades*, *Gavottes pour les heures et les Zéphirs* : <https://youtu.be/VbxeTPXb8yY>

les *Flûtes traversières* ; Jean-Sebastien Bach, *Partita pour flûte seule* : <https://youtu.be/X0T6KysSejQ>



les *Hautbois* : Jean-Sébastien Bach, *sinfonia de la cantate 156* : <https://youtu.be/0I-yf0Gjoas>

les *Bassons* ; Antonio Vivaldi, *concerto pour basson en sol mineur* :

<https://youtu.be/XWGTl0m1uQw>



Les *Clarinettes*, qui arrivent en France au cours du XVIII^e siècle ; Rameau est l'un des premiers à les intégrer dans des œuvres lyriques (*Acante et*

Céphise, Les Boréades...) ; Wolfgang Amadeus Mozart, *Larghetto du Quintette avec clarinette* : <https://youtu.be/2DswKCv9EbQ>

On trouve aussi des instruments plus populaires comme la musette, sorte de petite cornemuse au timbre caractéristique que Rameau aime mélanger à celui du hautbois (cf. Menuets d'*Acante et Céphise*, Fiche Activité Forme 1) ; Anonyme, *The Trip to Matlock* (1797) : <https://youtu.be/sEnazg2ukDg>



Les Cuivres :



Georg-Frederic Haendel, *Water Music, Suite n°2* : <https://youtu.be/664QhBOhBgc>

En plus des *trompettes*, on trouve les *Cors* ; à l'origine ils étaient utilisés par les compositeurs pour les scènes de chasse, mais de plus en plus,

c'est pour leur timbre et pour créer de la résonance au sein de l'orchestre qu'ils sont employés).



Les Percussions :



les *Timbales* ; Philidor le Cadet, *Marche de timbales* :

<https://youtu.be/fn43BqxAJhM>

et les autres percussions :

- *tambour* (cf. Ouverture de *Zaïs* – [Fiche activités La représentation des éléments en musique](#)),
- *tambour de basque, tambourin provençal* (cf. Tambourin de *Naïs* – [Fiche activités Rythme & Percussions](#)),
- *triangle, cymbales...*

Les Cordes :

Les cordes sont le « cœur » de l'orchestre baroque ; écoutons les toutes ensemble ; *Arcangelo Corelli, concerto opus 6 n°8 « pour la nuit de Noël »* :

<https://www.youtube.com/watch?v=WuNMLcmTHuY&t=289s>

Elles sont composées :

des *Violons* ; Heinrich Biber, *Sonate 1* :

<https://youtu.be/XyZpawhv6cA>



des *Altos* (nommés à cette époque-là en France : « parties » ou Haute-contre et Taille), peu joués en solistes sauf pour des effets particuliers mettant en valeurs leur couleur instrumentale sombre et profonde.



des *Violoncelles* ; Jean Barrière, *Sonate à 2 violoncelles du livre 3* :

<https://youtu.be/SBQ6klbv0E>



des *Contrebasses* ; Georg-Philipp Telemann, *Symphonie des grillons* :

<https://youtu.be/GmMt2prOmKU>

Les Claviers :



le *Clavecín* ; Jean-Sébastien Bach, *concerto pour 4 clavecins et cordes* :

<https://youtu.be/emkJ0A7IfkY?si=fldaJzj-QaeRKSL>

l'*Orgue* ; François Couperin, 2 pièces extraites de la *Messe à l'usage des couvents* : <https://youtu.be/Q1j6lkKtdWA>



Fiche culture ~ Les Académies

Cycle 4

Au début du XVII^e siècle, se développent les académies : cercles d'érudits spécialistes de leur discipline se réunissant pour défendre, développer, promulguer celle-ci. Elles se multiplient tout au long du siècle, et durant le siècle suivant, à la fois à Paris, en province et à l'étranger. Afin de contrôler leur activité, mais également de s'appuyer sur leur activité pour contribuer au rayonnement culturel et scientifique du pays, la monarchie décide d'en prendre certaines sous sa tutelle, en les dotant de statuts et en en faisant des institutions officielles.



Académie française :

Création : 1635 par Richelieu

Elle compte statutairement 40 membres. La mission qui lui fut assignée dès l'origine est de travailler à « donner des règles certaines à notre langue et à la rendre pure, éloquente et capable de traiter les arts et les sciences ». Dans cet esprit, elle veille sur la langue française, à travers l'élaboration de son Dictionnaire, et la défense de la francophonie. Elle existe toujours, et siège à l'Institut de France à Paris.

L'Académie de Peinture et de Sculpture

Création : 1648 par autorité royale, durant la régence

L'Académie royale de peinture et de sculpture est fondée sous l'impulsion d'une douzaine de peintres autour notamment de Charles Le Brun, alors que Louis XIV n'a que 10 ans. Elle donne protection aux artistes et en revalorisant la peinture et la sculpture comme des arts majeurs, dans le sillage prestigieux de l'Antiquité, en s'inscrivant comme l'héritière de l'[académie d'Athènes](#).



L'Académie Royale de Danse

Création : 1661 par Louis XIV

Elle est créée dans le but de « rétablir ledit Art [la danse] dans sa première perfection, & l'augmenter autant que faire se pourra », suite aux dérives constatées dans sa pratique et son enseignement. Les premiers académiciens, au nombre de treize, sont donc à la fois garants de sa bonne pratique, et acteurs de son développement. Elle disparaît vers la fin du XVIII^e siècle.

L'Académie des inscriptions et belles-lettres :

Création : 1663 par Colbert

Elle favorise l'avancement et la diffusion des connaissances historiques et philologiques dans les domaines de l'Antiquité classique, de l'Orientalisme, du Moyen Âge prolongé jusqu'à l'Âge classique, auxquels s'ajoutent aujourd'hui l'étude d'autres civilisations et la linguistique générale. Elle réunit 55 membres, 40 associés étrangers ainsi que 100 correspondants français et étrangers, et siège à l'Institut de France à Paris.



L'Académie des sciences

Création : 1666 par Colbert.

L'Académie des sciences est une assemblée de scientifiques, ayant pour rôle de fournir un cadre d'expertise vis-à-vis des enjeux politiques, éthiques et sociétaux que pose la science. Elle œuvre au partage de la science, formule des recommandations, soutient la recherche, et la qualité de l'enseignement et participe à la vie

scientifique internationale. Elle compte actuellement 268 membres, 121 associés étrangers et 62 correspondants, et siège à l'Institut de France à Paris.

L'Académie Royale de Musique (anciennement Académie d'opéra)

Création : 1669 par Colbert et Louis XIV

Fondée pour « contribuer à l'avancement des Arts dans notre Royaume », elle détient au moment de sa création le monopole sur la représentation des œuvres lyriques : quiconque veut en représenter doit obtenir l'autorisation préalable du détenteur du privilège royal. Le premier d'entre eux fut Robert Perrin, à qui succéda en 1672 le célèbre Jean-Baptiste Lully.

Installée à la mort de Molière en 1673 au théâtre du Palais Royal, elle change de nom et de lieux de nombreuses fois, pour devenir en 1990 l'Opéra national de Paris.

Pour plonger dans l'histoire de cette institution fascinante :

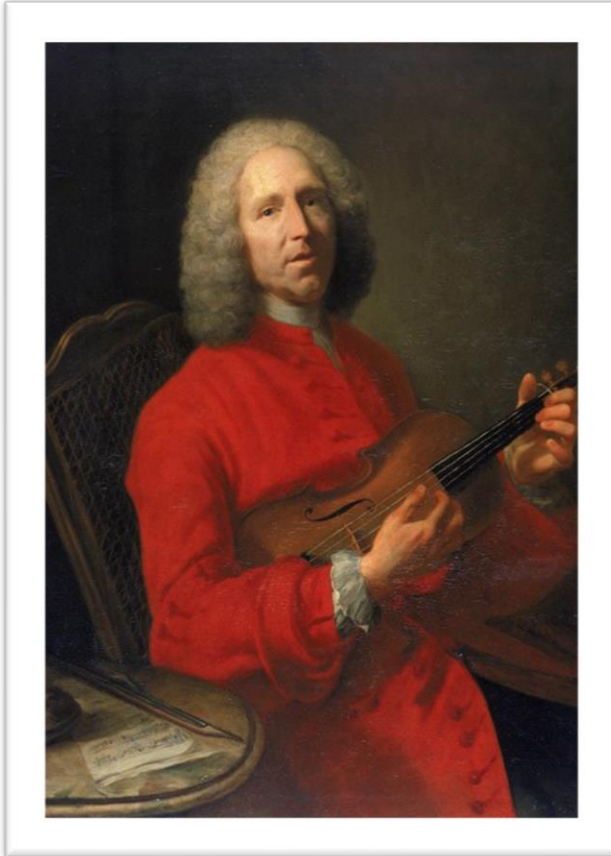
<https://www.operadeparis.fr/apropos/histoire>



D'autres académies, telles que l'Académie des Beaux-arts et l'Académie des sciences morales et politiques, ont été créées ultérieurement, au XIXe siècle en particulier.

Fiche culture ~ Jean-Philippe Rameau

Cycle 2/Cycle 3/Cycle 4



Jean-Philippe Rameau est un *compositeur*, *organiste* et *claveciniste* né à Dijon le 24 (ou le 25) septembre 1683 et mort à Paris le 12 septembre 1764.

Son *père*, Jean Rameau, est *organiste* à Dijon. Il est peut-être le premier professeur de musique de Jean-Philippe. Scolarisé au collège des Jésuites des Godrans, celui-ci finit par devoir le quitter, car il est trop mauvais élève.

Après un séjour de quelques mois en Italie, il est de nouveau en France en 1701.

En 1702 il est *maître de chapelle* à *la cathédrale d'Avignon*. La même année il est engagé comme maître de chapelle à la cathédrale de *Clermont*, mais n'achève pas sa période.

Il est à *Paris* en 1706 et publie son *Premier livre de clavecin* dans lequel il est présenté comme organiste des Jésuites de la rue Saint-Jacques et des Pères de la Merci.

En 1709 il obtient l'orgue de Notre-Dame à *Dijon* en succession de son père.

En 1713-1714 il est à la tribune des Jacobins de *Lyon*. Il est ensuite à *Montpellier* mais cette période de la vie de Rameau est mal documentée. Il réapparaît à son poste de *Clermont*.

Il s'installe définitivement à *Paris* en 1722 / 1723.

Il y écrit ses premiers articles et publie son *Traité d'harmonie*. Son *Deuxième livre de pièces de clavecin* paraît en 1724.

Il tient les orgues du Noviciat des Jésuites à Sainte-Croix de la Bretonnerie jusqu'en 1738.

En 1726 il épouse Marie-Louise Mangot. Son fils Claude naît en 1727.

Vers la même année, il est présenté au riche mécène et fermier général Le Riche de la Pouplinière, dont il *dirige l'orchestre* à partir de 1731. Il donne également *des leçons de musique* à Madame de la Pouplinière et loge de 1746 à 1752 dans leur hôtel particulier. Il y rencontre l'abbé Pellegrin et Voltaire qui deviennent ses premiers librettistes.

Le 1^{er} octobre 1733 *Hippolyte et Aricie*, son *premier opéra* est créé à l'Académie de musique/ *Les Indes galantes* sont données en 1735, *Castor et Pollux* est créé en 1737, *Dardanus* mais aussi *Les Fêtes d'Hébé ou les Talens lyriques* en 1739, *Platée* en 1745, *Zoroastre* en 1749. La même année, Louis XV le nomme *Compositeur de la Musique de la Chambre*. En 1760, il donne *Les Paladins*.

Il se fâche avec La Pouplinière en 1753 et change de domicile. Il participe à une vive polémique avec les encyclopédistes dans la « *Querelle des Bouffons* », et publie en 1755 *Les erreurs sur la musique dans l'Encyclopédie*.

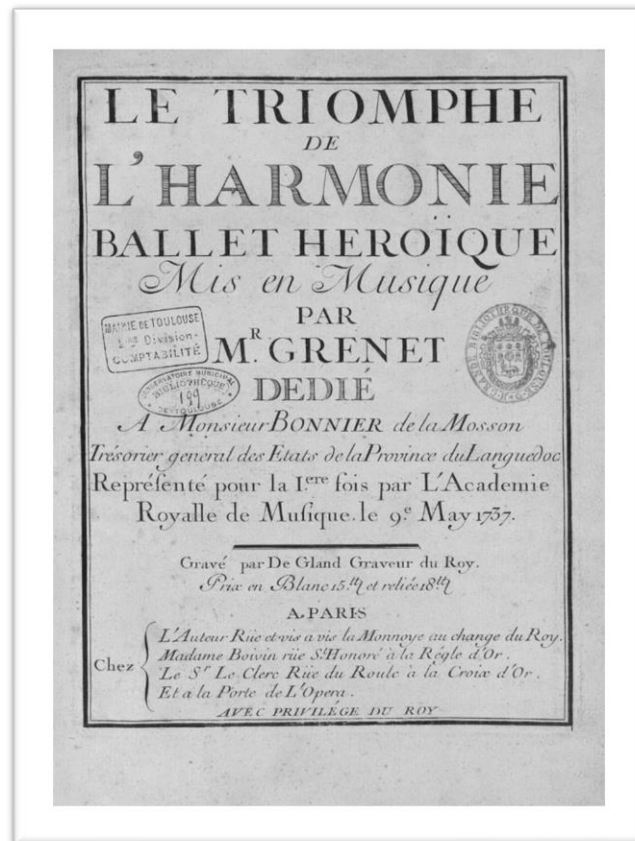
Il est inhumé à Saint-Eustache avant d'avoir pu créer *Les Boréades*.

Quelques œuvres à écouter...

- *Zaïs*, Tambourin : <https://youtu.be/XXp5g-V33q8>
- *Platée*, Air de la Folie : <https://youtu.be/E1EE6CSIo6A>
- *Les Indes Galantes*, Danse du calumet de la paix : <https://youtu.be/3zegtH-acXE>
- *Les Indes Galantes*, Quatuor « Tendre Amour » : <https://youtu.be/EGA4S0HzzLs>
- *Les Boréades*, Entrée d'Abaris : <https://youtu.be/SrRt994ow3Q>
- *Castor et Pollux*, Air « Tristes apprêts » : <https://youtu.be/yqeE1I6R7Hw>
- *Dardanus*, Chaconne : <https://youtu.be/EWDVpqdAwag>

Fiche culture ~ François Lupien Grenet

Cycle 2/Cycle 3/Cycle 4



François Lupien Grenet est né à Paris vers 1700 et mort à Lyon le 25 février 1753. Compositeur et maître de musique, il fut formé à la Sainte-Chapelle entre 1705 et 1712, notamment par Nicolas Bernier.

Sa première grande œuvre, *le Triomphe de l'Amitié*, est dédiée à son élève, la duchesse de Berry.

En 1737, le succès remporté par son opéra-ballet, *le Triomphe de l'Harmonie*, lui vaut une offre des consuls de Lyon : on lui propose d'y créer une école officielle de chant. Il s'installe jusqu'à sa mort à Lyon, où il sera directeur de l'Opéra et de l'Académie Royale des Beaux-Arts. C'est Jacques Siméon Mangot, beau-frère de Jean-Philippe Rameau qui lui succédera.

Quelques œuvres à écouter...

- Air et Choeur « Chantez l'Amour » : https://youtu.be/D4_9Pt51d2U
- Air « Lieux embellis par les pleurs de l'aurore » : <https://youtu.be/vPIQ4BNtEnE>

Fiche activités ~ Formes 1

Cycle 2/Cycle 3

Pièce support : J.P. Rameau, *Acanthe et Céphise*, Menuets <https://youtu.be/MQbemHNG3n8>

Point culture : le menuet

Selon lui [Brossard], cette danse est fort gaie et son mouvement est fort vite. Mais au contraire le caractère du Menuet est une élégante et noble simplicité ; le mouvement est plus modéré que vite, et l'on peut dire que le moins gai de tous les genres de danse usités dans nos bals est le Menuet. C'est autre chose sur le théâtre (Rousseau).

Activité : écoute

- ❖ Écouter la pièce.
- ❖ Identifier le nombre de parties : 3.
- ❖ Identifier les liens entre elles : première et troisième sont identiques.
- ❖ Nommer cette structure : Menuet 1, Menuet 2, Menuet 1. Celle-ci fut très utilisée durant la période baroque, et même par la suite.
- ❖ (*Pour les plus grands*) Identifier les passages identiques au sein de ces parties, qui se répètent : 0:00 et 0:17, 00:35 et 00:50, 1:07 et 1:47.
- ❖ En musique, on utilise souvent des lettres pour écrire les structures des pièces. Reconstituer la notation structurelle de cette pièce :

Menuet 1	Menuet 2
AABB	ABA

- ❖ Comparaison entre menuets 1 et 2 : lister les points communs et différences.
 - Différences
 - Le tempo (faire trouver la pulsation (= le « pouls » de la musique, battement régulier sur lequel se base les rythmes), en marchant, ou en frappant dans ses mains par exemple ⇒ constater que le menuet 2 est légèrement plus rapide que le menuet 1.
Pour vous aider, consultez notre vidéo : <https://youtu.be/1OYjnQ8Uv5w?si=uvHUHOTFl2w--7rw>
 - La structure des deux menuets : ils sont tous les deux en deux parties, mais celles-ci ne s'alternent pas de la même manière (voir tableau ci-dessus)
 - L'instrumentation (instruments utilisés) :
 - Dans le Menuet 2, seulement les instruments à cordes ;
 - Dans le Menuet 1, cordes + hautbois, musette et basson.

- La **répartition des rôles entre les instruments** :
 - Dans le Menuet 1, le hautbois et la musette jouent la mélodie à l'unisson (en jouant les mêmes notes), tandis que les cordes les accompagnent avec des valeurs longues. Le basson a une partie qui se démarque par son rythme différent, un peu plus rapide et régulier.
 - Dans le Menuet 2, les violons ont la mélodie ; les autres parties les accompagnent.
- Le premier menuet est en **mode majeur**, le deuxième en **mode mineur**

Point culture : les modes

En musique, les modes désignent la manière de répartir les notes au sein d'une gamme.

Au milieu du XVIII^e siècle, le mode majeur et le mode mineur s'imposent.

Ces qualificatifs désignent la hauteur de certaines notes de la gamme, en particulier la troisième et la sixième note de la gamme, qui sonnent plus hautes en majeur et plus basses en mineur, permettant ainsi deux expressions musicales différentes.

On peut trouver que le mode majeur est plus enclin à décrire les sentiments joyeux et gais, le mode mineur à évoquer la tristesse et la plainte, mais cela serait réduire leurs propriétés à notre subjectivité. Cela dépend aussi de la vitesse (le tempo auquel le musicien doit jouer), de la nuance (si on joue fort ou doux) et de tout ce que le compositeur utilise pour transmettre les passions de son discours et de l'histoire qu'il veut nous raconter.

○ Points communs

- Les deux morceaux sont écrits dans une **mesure à trois temps** : on peut compter les pulsations en comptant « 1, 2, 3, 1, 2, 3... » ou en faisant le pas O Passo a trois temps.

Pour vous aider, consultez notre vidéo :

<https://youtu.be/1OYjnQ8Uv5w?si=uvHUHOTFl2w--7rw>

Pour aller plus loin :

L'alternance Menuet 1/Menuet 2/Menuet 1 fut une forme très utilisée (parfois avec l'appellation Menuet & Trio) ; elle l'a parfois également été avec d'autres danses.

- 🎵 Georg Friedrich Händel, Water Music HWV 350, Menuet & Trio :

<https://youtu.be/BtMskds4TKw?si=wyYF2yosB3tTOXRe>

- 🎵 Johann Sebastian Bach, Suite pour orchestre n°2 BWV 1067, Bourrées 1 et 2 :

https://youtu.be/IlBeZIx4xa0?si=AfU6_DWTcC-7I6me

- 🎵 Wolfgang Amadeus Mozart, Symphonie 40, Menuet/Trio :

<https://youtu.be/3ovqdRbCe40?si=BvflP5fFqe7MHLBh>

Fiche activités ~ Formes 2

Cycle 3/Cycle 4

Pièce support : J.P. Rameau, *Pygmalion*, Contredanse <https://youtu.be/pTyqRf8P14M>

Activité : Ecoute

- ❖ Identifier les phrases musicales.
- ❖ Pour chaque phrase musicale, indiquer si elle est nouvelle ou déjà entendue. Afin de mieux faire entendre, on peut s'aider de l'instrumentation : quel instrument n'apparaît que dans les refrains ? le tambourin. → repérer l'alternance entre phrases déjà entendue et nouvelle = refrain et couplet.
- ❖ Ecrire la forme avec des lettres pour identifier chaque phrase =
AAAA/B/AA/C/AA/D/AA
La forme couplets/refrains en musique s'appelle un rondeau ou rondo.
- ❖ Faire le parallèle avec des chansons. Nommer des chansons connues sous forme couplets/refrains et bien situer les couplets et refrains (à l'aide des paroles ou de la mélodie).

Activité : rythme & chanson

- ❖ Chanter la mélodie des refrains sur une syllabe ou onomatopée au choix. → Entendre et anticiper le retour des refrains.
Pour vous aider, consultez notre vidéo :
https://youtu.be/O_Fi8rUQ5Zk?si=uKw_HPXk11ZebYIL
- ❖ Inventer des paroles et les chanter sur les refrains.
- ❖ Frapper la phrase rythmique (long – long – court court long) sur les refrains, dans les mains, en percussions corporelles ou sur des percussions (laissez libre cours à votre créativité !)
Pour vous aider, consultez notre vidéo :
<https://youtu.be/iFVl6GwBw9U?si=5A2qlFHzvucGE8>

Pour aller plus loin...

D'autres rondeaux :

- 🎵 Jean-Philippe Rameau, *Les Indes Galantes*, *Les Sauvages*, Danse du Grand Calumet de la Paix, rondeau instrumental et chanté :
https://youtu.be/TfQJZ76WR0U?si=UG_M8eCNuYZVGpfp
- 🎵 François Couperin, *Les Barricades mystérieuses* : <https://youtu.be/wfyDlx2vDuU>
- 🎵 Wolfgang Amadeus Mozart, *Rondo alla Turca* : <https://youtu.be/VF-DbX23SsI>

Fiche activités ~ Identifier des mouvements mélodiques

Cycle 2/ Cycle 3

Pièce support : J.P. Rameau, *Les Boréades*, Entrée d'Abaris https://youtu.be/QNH0on4IT_A

Activités : Écoute

Activité préparatoire : la distinction grave/aigu et les mouvements mélodiques




- ❖ Faire entendre des notes graves et aiguës, à l'instrument ou avec la voix (par exemple, en disant une phrase en imitant tour à tour la voix d'un vieux monsieur bougon et d'un très jeune enfant très joyeux).
- ❖ Faire expérimenter la différence grave/aigu aux élèves avec leurs propres voix : en disant une phrase, une onomatopée, une interjection (« eh oh! », « ah ! », « Oh ? »), en chantant une comptine connue...
- ❖ Introduire la notion de mouvement mélodique : du grave vers ou de l'aigu vers le grave. Les expérimenter en chantant, sur une voyelle, en faisant « glisser » sa voix dans un sens ou dans l'autre, ou avec des instruments. Accompagner les mouvements de voix de mouvements du corps ou de la main, pour matérialiser la montée/descente.
- ❖ Pour des chansons ou comptines connues, identifier si le début « monte » ou « descend » (Attention, beaucoup de chansons commencent par la répétition d'une même note). Exemples : « Ah les crocodiles », « Frère Jacques », « Les petits poissons dans l'eau » montent ; « Bateau sur l'eau », « Mon papa ne veut pas » descendent.

Activité : mouvements mélodiques dans la pièce de Rameau

- ❖ Écouter la pièce, identifier l'effectif = **un orchestre avec instruments à cordes, à vents, et un clavecin.**
- ❖ Identifier le mouvement de la mélodie (au début) = **mouvement descendant.** On peut préciser que cette descente de notes qui se suivent est appelée en musique une **gamme.**
- ❖ Pour les plus avancés : entendre les gammes du basson, qui répondent à celles des violons.
- ❖ Représentation corporelle de la musique : partir d'une position debout et, en même temps que la musique, se baisser. Être attentif à la vitesse à laquelle on le fait, et à la qualité du mouvement (se poser la question avec les élèves de si on descend brusquement ou progressivement, dynamiquement ou mollement).
- ❖ Pour les plus avancés : se séparer en deux groupes ; l'un suit les mouvements du basson et l'autre ceux des violons (les deux groupes ne se baisseront donc pas en même temps).

Pour aller plus loin...

La gamme, ascendante ou descendante, rapide ou lente, a été utilisée par d'autres compositeurs :

-  Antonio Vivaldi, Presto de l'été des Quatre saisons :
<https://youtu.be/rMRCpsT3OXk?t=964>
-  William Byrd, *The Bells* : <https://youtu.be/3c-GXjrsfWg>
-  Tchaikovsky, *Casse-Noisette*, Pas de deux (2e Acte) :
<https://youtu.be/qy6dlGpC3Ns?si=ZCRu-ne9sxQh4PbD>

Fiche activités ~ Quand la musique raconte une histoire...

Cycle 3/ Cycle 4

Pièce support : J.P. Rameau, *Pygmalion*, Pantomime niaise et un peu lente

<https://youtu.be/L2Q7FjdusBo>

Culture : *La pantomime*

Pantomime, n.f. Jeu, art du pantomime ; technique d'expression dramatique suivant laquelle les situations, les sentiments, les idées sont rendus par des attitudes, des gestes, des jeux de physionomie, sans recours à la parole.

La pantomime existe depuis l'Antiquité, et a été utilisée dans de nombreux genres depuis, tels que la *commedia dell'arte*, le ballet classique, ou encore le cinéma muet.

Des exemples de pantomime :

🌈 Dans le cinéma muet : <https://www.youtube.com/watch?v=izqhtBPd4VQ>

Contextualisation :

Star incontestée du cinéma muet ayant vécu au XXe siècle, l'acteur, réalisateur et scénariste Charlie Chaplin a joué dans plus de 80 films !

The Kid, son premier long métrage, sorti en 1921, raconte les aventures de Charlot, un vagabond, et de John, un jeune garçon recueilli par ce dernier après avoir été abandonné par sa mère.

🌈 Dans le ballet classique : <https://www.youtube.com/watch?v=SggkVu6sbxA>

Contextualisation :

Le ballet *Giselle*, créé en 1841 à Paris, se base sur un livret de Théophile Gautier. *Giselle*, une jeune paysanne, s'éprend du prince Albrecht alors qu'elle ignore son identité. Quand elle découvre qu'il est déjà fiancé, elle meurt de tristesse et de désespoir. Transformée en Willi, fantôme de jeune fille trahie par son amant, elle reçoit la visite d'Albrecht venu pleurer sur sa tombe. La Reine des Willis condamne Albrecht à danser jusqu'à l'épuisement mais *Giselle* réussit à le maintenir en vie et les premiers rayons de l'aube font fuir les Willis.

Dans cette scène, *Giselle* use de plusieurs gestes de pantomime : toquer à la porte, entendre, inviter (avec une révérence) tandis qu'Albrecht, en montrant son cœur puis en tendant le bras vers le ciel, avec deux doigts pointés, signifie son amour et sa fidélité.

✚ Dans la *Commedia dell'Arte* : <https://www.youtube.com/watch?v=-V3p0j8YB8I>

Contextualisation :

Toujours de blanc vêtu, Pierrot est un des personnages emblématiques de la *Commedia dell'Arte*. Associé, dans son imaginaire visuel, à la lune, son caractère est celui d'un clown triste, amoureux de la jolie Colombine qui lui préfère le joyeux et coloré Arlequin.

Activité : visionnage

- ❖ Diffuser un ou plusieurs extraits parmi ceux-ci dessus.
- ❖ Demander aux élèves d'explicitier l'action ; souligner et commenter les éventuelles différences d'interprétation.
- ❖ Proposer aux élèves d'inventer des dialogues ou monologues pour accompagner les scènes visionnées.
- ❖ *Pour les plus grands, rédiger la scène sous forme de scénario ou de nouvelle.*

Activité : écoute

Ceuvre support : François Couperin, *Les Folies Françaises* ou *Les Dominos*,

https://youtu.be/a3_S3roUFWs

La musique peut à elle seule raconter une histoire, ou user de l'imaginaire sonore pour décrire des personnages, situations, actions...

C'est le cas dans la pièce *Les Folies Françaises* ou *Les Dominos* de François Couperin, issue de son XIII^e Ordre (ensemble de pièces), publié dans son *Troisième livre de pièces pour clavecin*. Les douze parties qui composent cette pièce portent chacune un titre, et sont associées à une couleur :

- ✚ La Virginité : sous le Domino couleur d'invisible
- ✚ La Pudeur : sous le Domino couleur de rose
- ✚ L'Ardeur : sous le Domino incarnat
- ✚ L'Espérance : sous le Domino vert
- ✚ La Fidélité : sous le Domino bleu
- ✚ La Persévérance : sous le Domino gris lin
- ✚ La Langueur : sous le Domino violet
- ✚ La Coquetterie (sic) : sous différents Dominos
- ✚ Les Vieux Galants et les Trésorières Surannées : sous des Dominos Pourpres et feuilles mortes
- ✚ Les Coucous bénévoles : sous les Dominos jaunes
- ✚ La Jalousie Taciturne : sous le Domino gris de maure
- ✚ La Frénésie ou le Désespoir : sous le Domino noir

Point Culture : Les Dominos

Domino (n.m.) : Costume de bal masqué consistant en une robe flottante à capuchon

Point Culture : La synesthésie

L'association entre sons et couleur porte un nom : la synesthésie. Ce mot désigne un phénomène dans le cerveau, qui nous conduit à associer plusieurs sens (par exemple la vue et l'ouïe). Certains compositeurs sont connus pour en avoir fait l'expérience, par exemple Olivier Messiaen (1908-1992). Celui-ci a en particulier rédigé un *Traité de rythme, de couleur et d'ornithologie*, ouvrage dans lequel il explique sa manière de composer et dans lequel il décrit comment il "voit" des couleurs lorsqu'il entend des sons.

- ❖ Diffuser un ou plusieurs extraits parmi ceux-ci dessus.
- ❖ Commenter : en quoi la musique illustre-t-elle (ou n'illustre-t-elle pas) le titre ? Faire appel aux différents paramètres musicaux (tempo, rapide ou lent ; registre, aigu ou grave...).
- ❖ Pour les extraits écoutés ou pour d'autres, faire un dessin ou rédiger une description de ce qu'évoque le titre.

Activité : imagination – sur la Pantomime de Pygmalion

Ecouter les deux pantomimes. Inventer une histoire.

Boîte à outils :

- ❖ Se poser les questions : Qui ? Où ? Quoi ?
- ❖ Délimiter les parties musicales, construire l'action en suivant celles-ci.

Activité : Théâtre & Mouvement – sur la Pantomime de Pygmalion

- ❖ Faire un échauffement corporel, pour travailler la disponibilité corporelle (par exemple, petits cercles avec la tête, les épaules, les coudes, les bras, la poitrine, les hanches, les genoux, les chevilles...), sa mobilité et la conscience des différentes parties du corps.
- ❖ Expressions : choisir une émotion (imaginée, ou parmi une liste proposée), l'exprimer avec son visage, ou sa posture physique.
- ❖ Choisir une action, la représenter sans parler. Cela peut être une action individuelle (inventée ou choisie parmi une catégorie, par exemple « sport », « ce qu'on fait le matin ») ou une interaction entre deux personnages (par exemple « être heureux de se voir », « se disputer », « rire ensemble »...).
- ❖ « Représenter » la pantomime imaginée sur la musique de Pygmalion.

Les exercices d'expression et d'action peuvent également servir de base à un travail sur un champ lexical.

Pour aller plus loin...

La musique baroque regorge de pièces racontant une histoire. Voici quelques exemples :

- ✚ « Les Quatre Saisons » de Vivaldi, célèbres concertos pour violon (pièce où le violon soliste est accompagné par un orchestre à cordes), sont liées à un poème décrivant l'ambiance des saisons et les scènes qui les ponctuent.

https://imusici.com/wp-content/uploads/2021/12/Vivaldi_Sonnets-italien-franc%CC%A7ais.pdf

- ✚ La suite pour orchestre « Don Quichotte » de Georg Philipp Telemann est une succession de pièces racontant les aventures de ce célèbre héros.

<https://youtu.be/O9ZyDDu8vDk>

Ouverture: 0:00

Le Reveil de Quixotte: 5:20

Son Attaque des moulins à Vent: 7:53

Les Soupirs amoureux après la Princesse Dulcinée: 9:48

Sanche Panche bernè: 13:33

Le Galope de Rosinante: 15:42

Celui d'Ane de Sanche: 16:45

Da Capo – Le Galope de Rosinante: 17:28

Le coucher de Quixotte: 18:00

Fiche activités ~ La représentation des éléments en musique

Cycle 3/Cycle 4

Pièce support : J.P. Rameau, *Zaïs*, Ouverture <https://youtu.be/NybTtlHiFbk>

Culture : La naissance du monde dans la mythologie

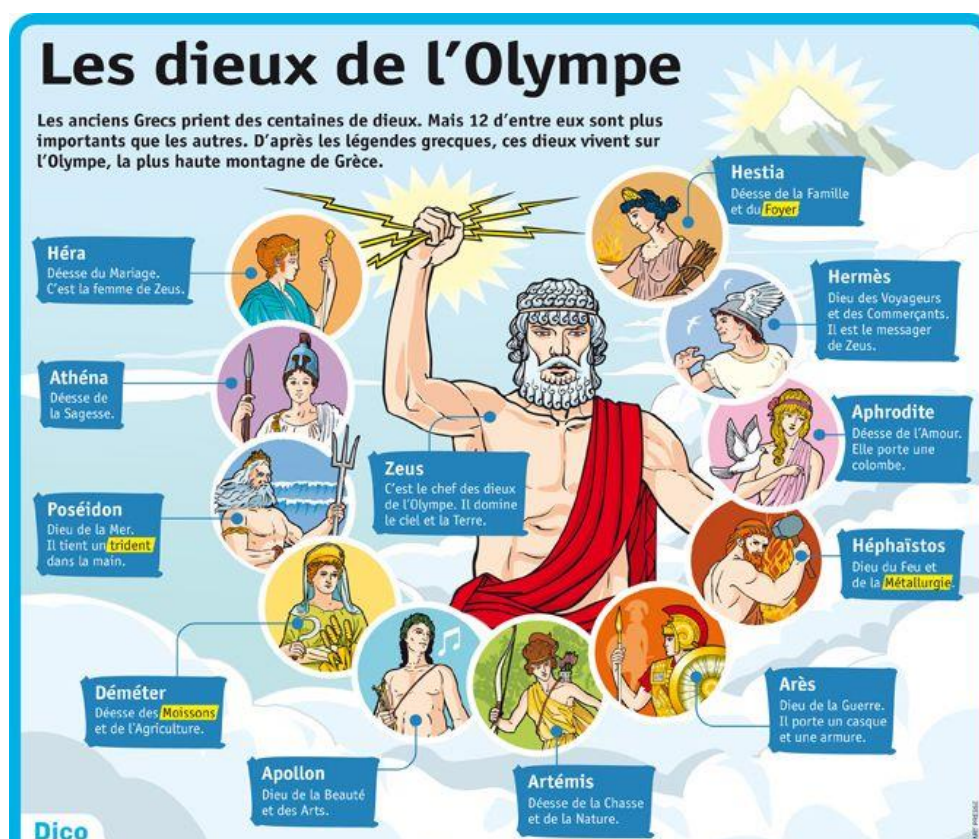
Les différentes religions ont chacune leur légende pour expliquer la naissance du monde.

Dans la mythologie gréco-romaine, n'existait à l'origine que le *Chaos*.

Lui succéda une première génération de divinités : *Gaïa* (la terre), le *Tartare* (les Enfers), l'*Erèbe* (les ténèbres des Enfers) et la *Nuit*.

Gaïa donna ensuite naissance, seule, à *Ouranos* (le ciel). Ensemble, ils eurent pour enfants les *Hécatonchires* (monstres marins), les *Cyclopes* (créatures à un seul œil), les *Titans* et *Titanides*.

L'un des Titans, *Cronos*, se maria avec sa sœur *Rhèa* ; leurs six enfants, *Zeus* (Roi des Dieux, dieu de la foudre et du tonnerre), *Poséïdon* (dieu des mers), *Hadès* (dieu des Enfers), *Héra* (femme de Zeus, déesse du mariage et de la famille), *Déméter* (déesse de l'agriculture) et *Hestia* (déesse du foyer, de la vie domestique) composent la première génération des *dieux de l'Olympe*, qui sont les dieux les plus connus de la mythologie.



Activité : écoute, la représentation du Chaos

- ❖ Certains noms de divinités ont traversé le temps, et existent encore dans notre langue courante ; c'est le cas du « Chaos ». Définir celui-ci.

Jean-Féry Rebel et Jean-Philippe Rameau, deux compositeurs de l'époque baroque, ont utilisé cet épisode de la mythologie dans leurs œuvres.

Rebel, dans sa pièce *Les Éléments* : <https://youtu.be/CaMWIJ3K758>

Rameau, dans l'ouverture de *Zaïs* : <https://youtu.be/NybTtlHiFbk>

- ❖ Dans la mythologie, les différents éléments sont personnifiés, c'est-à-dire imaginés comme des personnes, des divinités. Comment pourrait-on décrire le Chaos, en tant que divinité ? (description physique et/ou de son caractère).
- ❖ En partant de cette description, associer à chaque caractéristique une idée ou caractéristique musicale entendue dans les extraits.
- ❖ Contrairement à la peinture par exemple, une pièce musicale se déroule dans le temps. Elle peut donc comporter différentes parties, qui se succèdent et comportent différentes idées. Imaginer le personnage précédemment décrit dans une scène de cinéma : comment serait-il filmé ? Que verrait-on ? Dans quel ordre ?

Pour les plus avancés :

- ❖ Identifier les différentes parties musicales. Quelles sont leurs caractéristiques ? Comment les distingue-t-on ?
- ❖ Identifier l'effectif instrumental = un orchestre. Est-ce que tous les instruments ont le même rôle ?

Activité : écoute – Les Éléments en musique

La mythologie grecque propose une représentation allégorique des différents éléments naturels, en les personnifiant à travers ses nombreuses divinités.

Certains compositeurs, comme Jean-Féry Rebel, ont décidé d'en faire une représentation musicale.

Dans la pièce *Les Éléments*, chaque élément est mis en musique à travers une danse (avec un intrus).

- ❖ Renommer les quatre éléments.
- ❖ Associer chacun d'entre eux à la définition de danse qui paraît la plus adéquate pour l'illustrer, et justifier son choix.

Loure : « L'entrée, la Loure et la Courante sont exécutées majestueusement » (Quantz)

Chaconne : « Air de danse ou pièce instrumentale caractérisés par un mouvement modéré, une mesure à trois temps et une succession de couplets bâtis sur une basse obstinée, regroupés librement ou en forme rondeau » (sur cette forme rondeau cf. J.P. Rameau, *Pygmalion*, Contredanse – [Fiche activités Formes 2](#)).

Tambourin : « Sorte de danse fort à la mode aujourd'hui sur les théâtres français. L'air en est très gai et se bat à 2 temps vifs. Il doit être sautillant et bien cadencé, à l'imitation du flûtet des Provençaux ; et la basse doit refrapper la même note, à l'imitation du tambourin [...] dont celui qui joue du flûtet s'accompagne ordinairement » (Rousseau).

Ramage : Comme évoqué dans la fable de Jean de La Fontaine, *le Corbeau et le Renard* (« Sans mentir, si votre ramage Se rapporte à votre plumage »), le ramage est le chant des petits oiseaux dans les branches et par extension, tout chant d'oiseau.

- ❖ Écouter les 4 extraits, essayer d'associer chacun d'eux avec le couple danse/élément. A-t-on été aidé plus par la définition de la danse ou l'idée de l'élément ?

La Terre : Loure <https://www.youtube.com/watch?v=CaMWIJ3K758&t=399s>
 Le Feu : Chaconne <https://www.youtube.com/watch?v=CaMWIJ3K758&t=495s>
 L'eau : Tambourins <https://www.youtube.com/watch?v=CaMWIJ3K758&t=896s>
 L'air : Ramage <https://www.youtube.com/watch?v=CaMWIJ3K758&t=646s>

Activité : imagination – représenter les éléments

- ❖ Faire une liste d'éléments naturels. Celle-ci peut être libre ou sur une thématique.
 - Exemples : la mer (les vagues, les tempêtes, le vent), les moments de la journée (matin, après-midi, soir, nuit).
- ❖ Imaginer comment on pourrait les représenter musicalement. On peut utiliser pour cela sa voix (chantée ou en bruitages), son corps comme instrument de percussions, des objets du quotidien, des instruments si la classe ou les élèves possèdent...

Pour aller plus loin...

De nombreux compositeurs ont pris pour thème les éléments naturels pour écrire leurs œuvres. C'est le cas par exemple d'Antonio Vivaldi, dans certains de ses concertos :

- *La Tempesta di mare* (la tempête de mer) : <https://youtu.be/Z61Pw1Y-dvo>
- *La Notte* (la nuit) : <https://youtu.be/NpqtKcBDrog>

Fiche activités ~ Les Enfers en musique

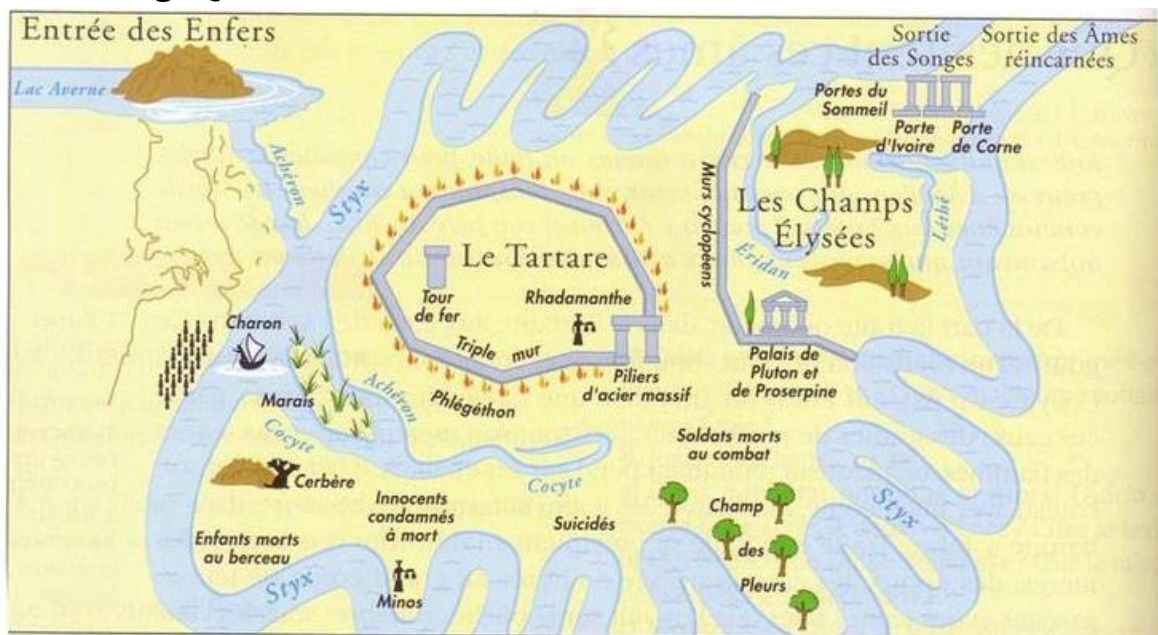
Cycle 3/Cycle 4

Culture : Les Enfers dans la mythologie gréco-romaine

Dans la religion chrétienne, l'enfer s'oppose au paradis, et accueille les âmes de tous les hommes qui ont commis des crimes ou des péchés. C'est ce qui a donné le sens du mot dans notre langue courante.

Dans la mythologie gréco-romaine, le terme "Enfers" désigne le séjour qui accueille tous les morts. Ce monde souterrain est divisé en plusieurs zones, et abrite de nombreux personnages et créatures.

Une cartographie des Enfers



Hadès & Perséphone (Pluton & Proserpine) sont les souverains des Enfers. Frère de Zeus (roi des Dieux) et de Poséïdon (Dieu des mers) Hadès fait partie des divinités de l'Olympe, dieux principaux de la mythologie.

Le **Styx** est le fleuve qui borde les Enfers.

Charon est le nocher, c'est-à-dire le passeur des Enfers : avec sa barque, il permet la traversée du Styx, en échange d'une obole, pièce qui devait impérativement être glissée dans la bouche des morts, sans laquelle ceux-ci, ne pouvant traverser, étaient condamnés à errer sur les rives du fleuve.

Cerbère, chien à trois têtes, est le monstre gardien des Enfers.

Les Enfers comportent de nombreuses zones, parmi lesquelles les plus célèbres sont le **Tartare**, destiné aux criminels, et les **Champs Élysées**, où séjournent les âmes vertueuses.

Les trois juges **Minos, Éaque et Rhadamante**, déterminent où séjournent les âmes.

Les **Parques** sont trois soeurs qui contrôlent la destinée des hommes, représentée par un fil. Celui-ci est fabriqué à la naissance, placé sur un fuseau et déroulé durant la vie, et tranché lors de la mort.

Ecoute : un acte d'opéra aux Enfers

Jean-Philippe Rameau, *Hippolyte et Aricie*, Acte 2 : <https://youtu.be/EUucMxQj2W8>

Hippolyte et Aricie est un opéra de Jean-Philippe Rameau qui, à l'instar d'une pièce de théâtre, suit une division en actes. Le deuxième acte tout entier est consacré au voyage de Thésée (père d'Hippolyte) aux Enfers. Il y descend afin d'essayer d'en ramener son ami Pirithoüs.

L'acte s'ouvre sur le dialogue entre Thésée et une Furie (Tisiphone), divinité infernale et maléfique ayant pour rôle de tourmenter les morts.

Thésée s'adresse ensuite à Pluton, roi des Enfers, pour lui demander le droit de ramener son ami avec lui dans le monde des vivants. Parcourant le royaume des morts, il y croise de nombreuses âmes tourmentées.

Se voyant refuser le droit de ramener son ami, il demande le droit de le rejoindre dans la mort, mais se voit répondre que son destin n'est pas de mourir à cet instant.

Thésée demande alors à son père, Neptune, Dieu des mers et frère de Pluton, de lui permettre de revenir dans le monde des vivants, utilisant ainsi le deuxième de ses trois vœux (le premier ayant été de descendre aux enfers). Refusant tout d'abord de laisser Thésée sortir, Pluton finit par s'y résoudre après l'intervention de Mercure, messager des Dieux, qui l'enjoint à respecter l'équilibre de l'univers en permettant au souhait d'être exaucé.

- Quels sont les quatre rôles solistes principaux de cet acte ? **Thésée, la furie Tisiphone et Pluton.**
- Quel est l'attribut de la Furie Tisiphone à 0:51 ? **Un flambeau.**
- Quel instrument grave accompagne le récit de Thésée à 7:45 ? **Un basson. L'entendre tout au long de l'acte.**
- Quels fleuves des Enfers Pluton évoque-t-il dans son air à 9:22 ? **l'Averne, le Thénare, le Cocyte et le Phlégéon.**
- Qui sont les trois divinités qui chantent ensemble à 16:41 et à 25:58 ? **les Parques.**
- Relever le champ lexical de la peur tout au long de l'acte.

Pour aller plus loin :

La thématique de la descente aux Enfers a été plusieurs fois explorée dans la mythologie :

- Le poète Orphée, après la mort de sa compagne Eurydice, descend aux Enfers et réussit à charmer Charon, Cerbère, et même Pluton, qui accepte de les laisser remonter dans le monde des vivants, à la seule condition qu'Orphée ne se retourne pas pour voir sa bien-aimée avant d'atteindre la surface. Celui-ci cède toutefois à la tentation, et Eurydice repart, définitivement cette fois, dans le royaume des morts.
- L'un des douze travaux du héros Hercule fut de ramener des Enfers le chien Cerbère, son gardien.

Notre programme *Le Triomphe de l'Harmonie* comporte plusieurs pièces faisant référence aux Enfers : un « Prélude pour le Styx », ainsi qu'un « Air pour les ombres heureuses ».

Pour aller plus loin :

- ✚ François Couperin, dans son *Apothéose de Lully*, imagine qu'après sa mort et son séjour aux Champs Elysées, Mercure, messager des Dieux, puis Apollon, Dieu des Arts, viennent chercher ce célèbre compositeur pour l'amener au Parnasse, séjour d'Apollon et des Muses. Les Enfers y sont représentés dans plusieurs parties (« Lully aux Champs Elysées, concertant avec les Ombres lyriques », « Rumeur souterraine, causée par les Auteurs contemporains de Lully »)

<https://youtu.be/BwO-nO9dvk4?si=JYobshIO1B0IIUY4>

- ✚ Jean-Baptiste Lully consacre lui aussi un acte aux Enfers dans sa tragédie lyrique *Alceste* (1674) : Alceste, jeune princesse, s'étant sacrifiée pour sauver son amant Admète, Alcide (autre nom d'Hercule) descend aux Enfers en espérant la ramener à la vie. Tout au long de cet acte, Charon met en scène plusieurs personnages emblématiques des Enfers :

- Charon : <https://youtu.be/Pg32ckeVQgc?si=hG4bZawhLj5BPVRL>

- Pluton et Proserpine :

<https://youtu.be/cpNQwO7BsGA?si=CeSWIze9QQUTIo6Z>



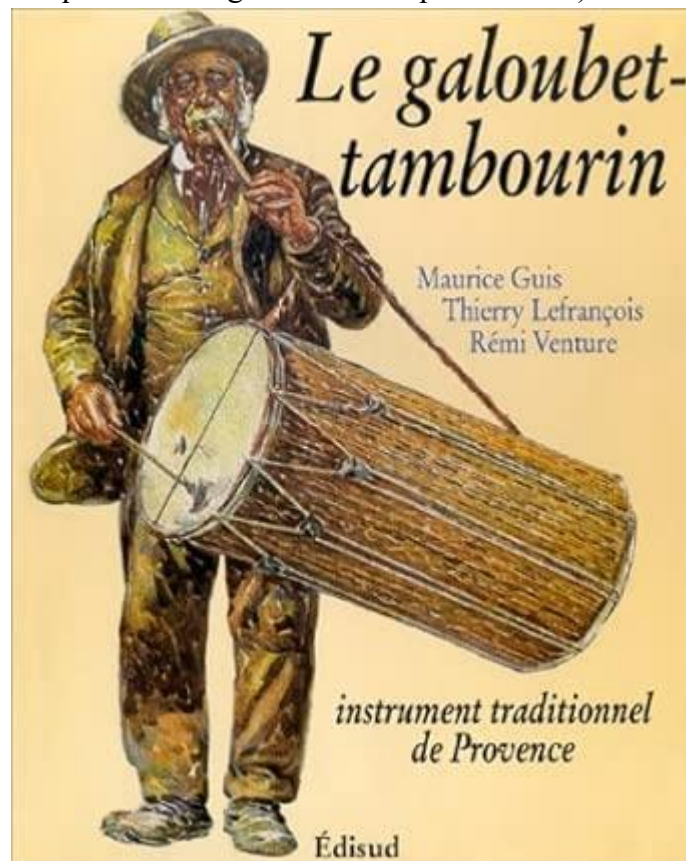
Fiche activités ~ Rythme & percussions

Cycle 2/Cycle 3/Cycle 4

Pièce support : J.P. Rameau, *Naïs*, Tambourins <https://youtu.be/2cewOL4Fs90>

Culture : Tambourins, galoubets et autres fifres

Les musiques traditionnelles, ainsi que leurs instruments, ont largement inspiré et influencé les musiques dites « savantes ». Ainsi, le nom *tambourin* est tiré d'une danse provençale, accompagnée par un galoubet et un tambourin (attention, il s'agit ici d'un tambour à deux peaux à long fut muni d'une corde qui entre en résonance avec l'une des peaux, et non l'instrument sur cadre que nous désignons souvent par ce terme).



Pour en savoir plus sur ces instruments :

<https://youtu.be/EB0AnOCq77A?si=uYS9aYHASJkvXOnc>

A l'époque baroque, le **tambourin** désigne une danse rapide à deux temps.

Sorte de danse fort à la mode aujourd'hui sur les théâtres français. L'air en est très gai et se bat à 2 temps vifs. Il doit être sautillant et bien cadencé, à l'imitation du flûtet des Provençaux ; et la basse doit refrapper la même note, à l'imitation du tambourin [...] dont celui qui joue du flûtet s'accompagne ordinairement (Rousseau).

Activité : écoute et rythme sur les Tambourins de Naïs

- ❖ Écouter les Tambourins de Naïs.
- ❖ Identifier la répartition instrumentale, distinguer les timbres :
 - Mélodie aux petites flûtes
 - Cordes en pizzicato
- ❖ Percussions corporelles : court court long (blanche blanche ronde) - cuisse cuisse mains. Combinable avec des longues/rondes aux pieds.

Pour vous aider, consultez notre vidéo :

<https://youtu.be/OyYuVwj8so0?si=TbzkdGmlQXLAnH2F>